

## 9. DOPRAVNÍ NEHODOVOST

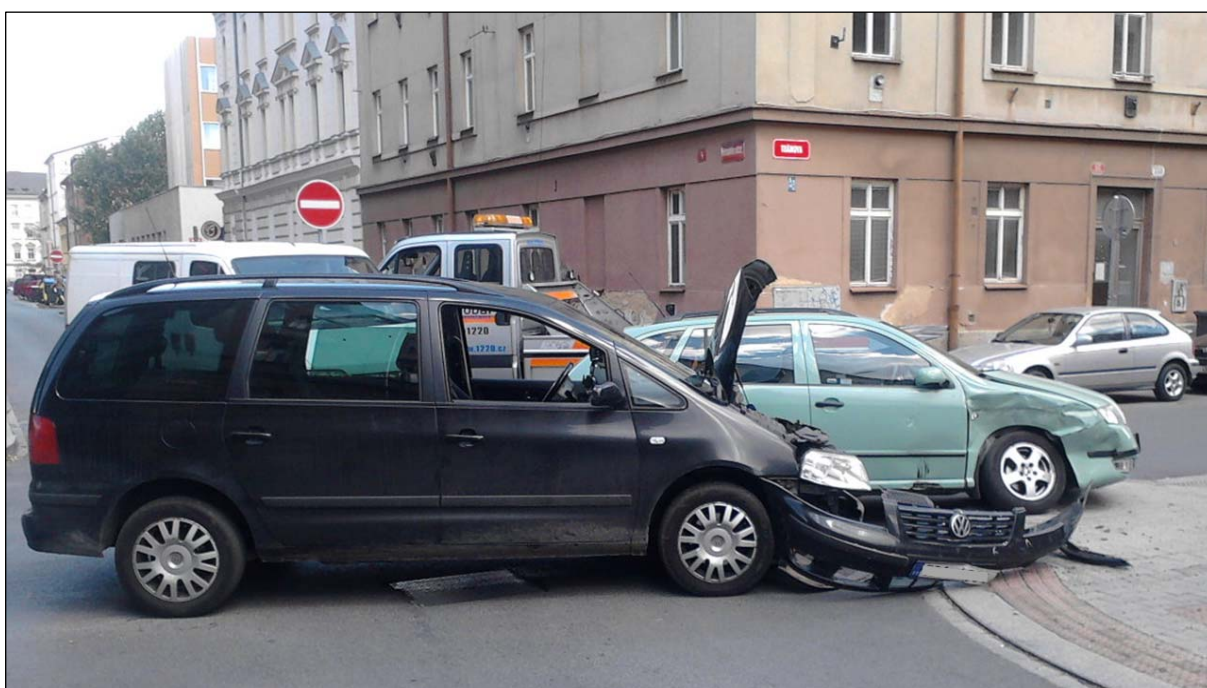
### Základní informace

rok	celkový počet hlášených nehod	celková hmotná škoda [mil. Kč]	následky	
			SZ	OZ
2000	5181	184	17	536
2001	4 534	195	9	561
2002	4 746	206	13	528
2003	4 789	216	9	559
2004	4 336	187	6	551
2005	4 200	150	7	459
2006	3 813	137	8	447
2007	3 389	129	13	474
2008	3 038	120	13	476
2009	756	46	9	455
2010	616	33	5	370
2011	886	58	1	437
2012	1053	75	7	436
2013	602	62	5	326
2014	448	43	3	290
2015	494	50	2	319
2016	453	42	3	354

Základní údaje nehodovosti za posledních 15 let

SZ = smrtelné zranění, OZ = ostatní zranění

V roce 2016 došlo oproti roku 2015 k mírnému poklesu počtu dopravních nehod na území města Plzně, počet zranění při nich způsobených však vzrostl. Celkový počet nehod nahlášených policii byl 453, což je zhruba o 8% méně než v roce 2015. Výrazný pokles od roku 2009 je způsoben změnou hlášené povinnosti menších nehod.



Nejčastější příčinou nehod bylo nedání přednosti v jízdě (175 nehod), za kterým těsně následuje nesprávný způsob jízdy (135 nehod), z něhož se jedná zejména o nevěnování se řízení a nedodržení bezpečné vzdálenosti (oboje 37 nehod). Třetí nejčastější příčinou nehod je nepřiměřená rychlost jízdy (96 nehod). Nehod nezaviněných řidičem je 68, z toho je 21 nehod zaviněných cyklisty a 15 nehod zaviněných zvířaty.

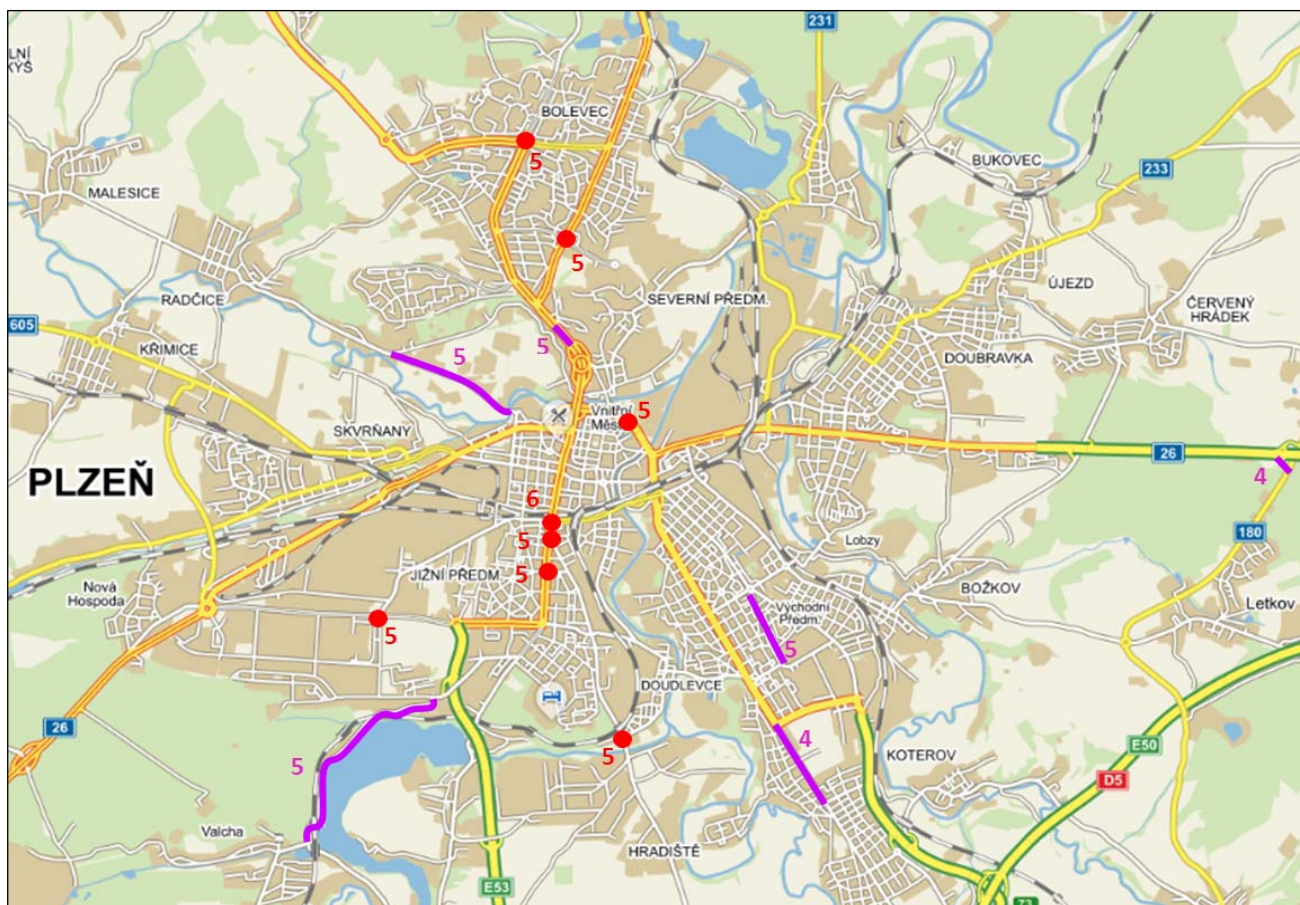
Alkohol byl zjištěn pouze ve 3 případech. Při jedné nehodě došlo k lehkému zranění.

Z celkového počtu nehod se stalo zhruba 24% (109 nehod) v noci, 7% (33) ve dne za snížené viditelnosti, 28% (125 nehod) za mokra a 3 nehody na sněhu nebo náledí.

Celkem se stalo 267 nehod s ublížením na zdraví, při kterých 3 osoby zemřely (o 1 více než v předešlém roce) a 354 bylo zraněno (o 35 více).

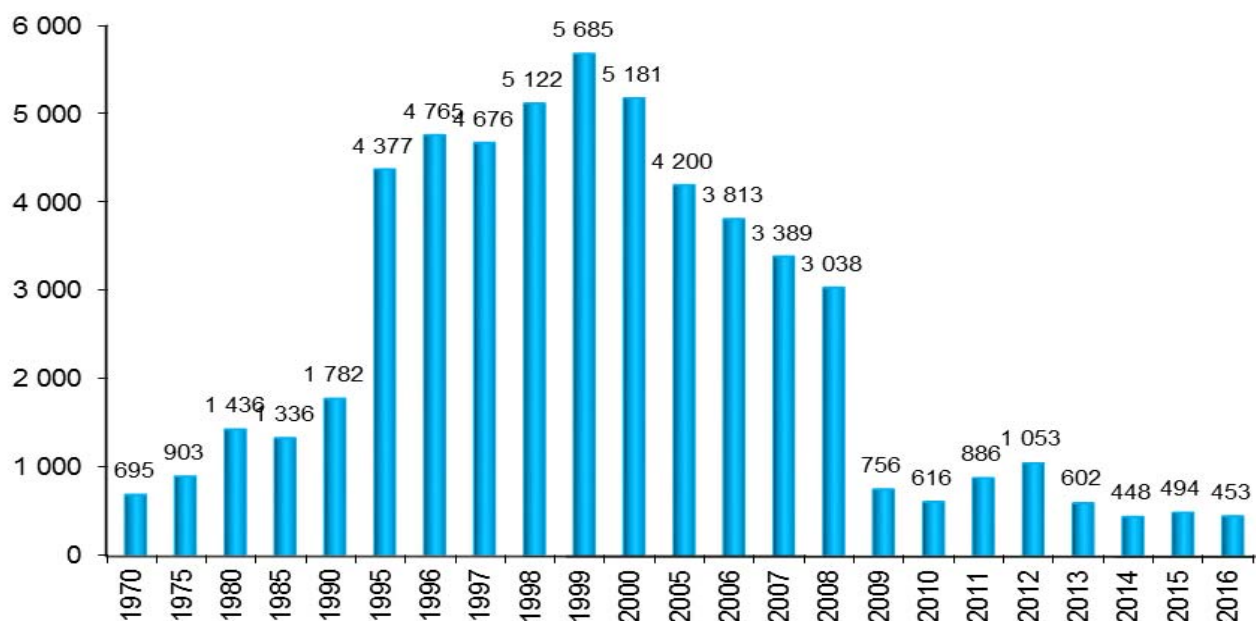
Celková výše hmotné škody byla téměř 42 mil. Kč, což představuje průměrnou hmotnou škodu 92 204 Kč na jednu nehodu.

### Křižovatky a úseky s největším počtem nehod



Čísla udávají počet hlášených dopravních nehod v křižovatkách a v úsecích

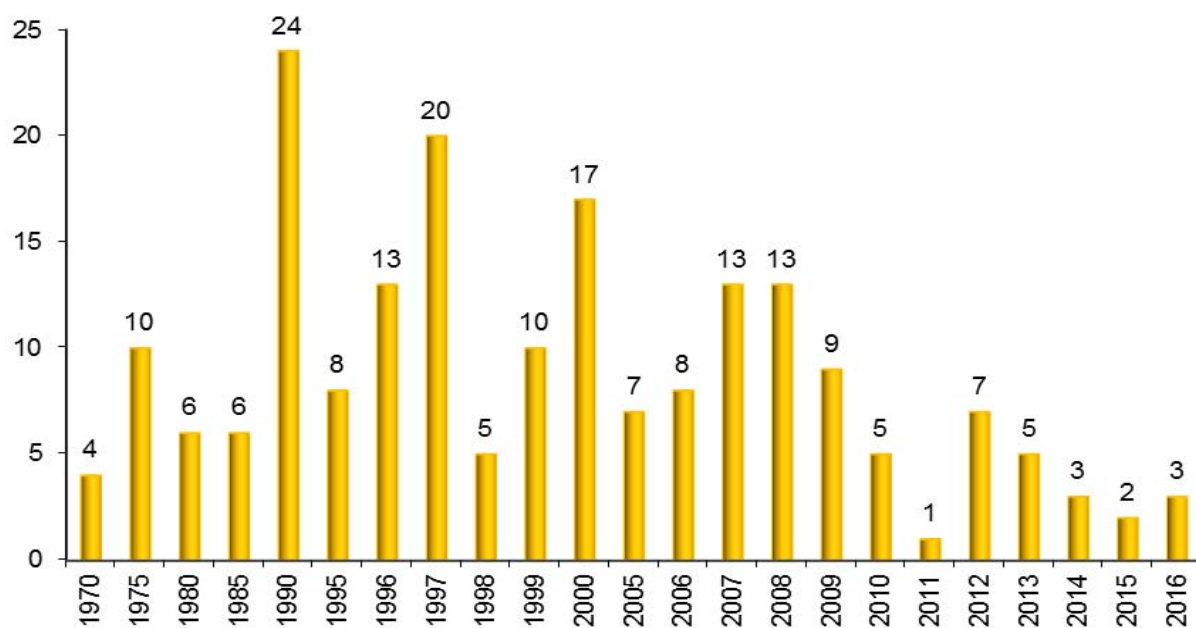
## Celkový počet nehod



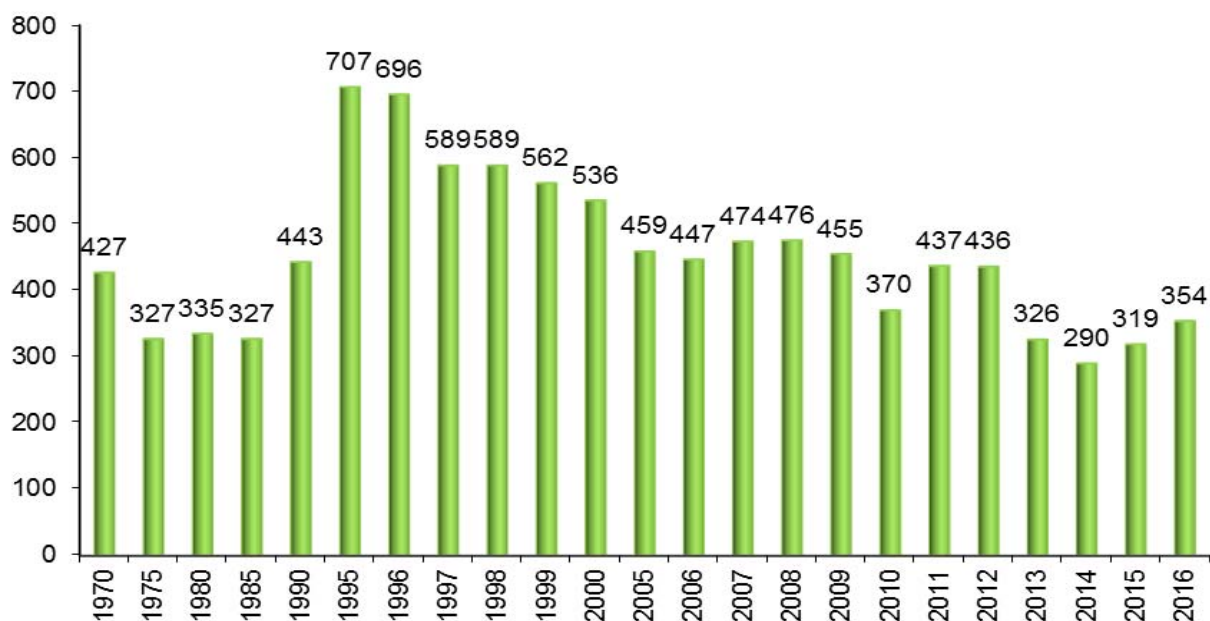
## Následky na zdraví

V roce 2016 došlo ke 3 smrtelným zraněním a 354 středním a lehkým zraněním.

## Počet smrtelných zranění



## Počet ostatních zranění



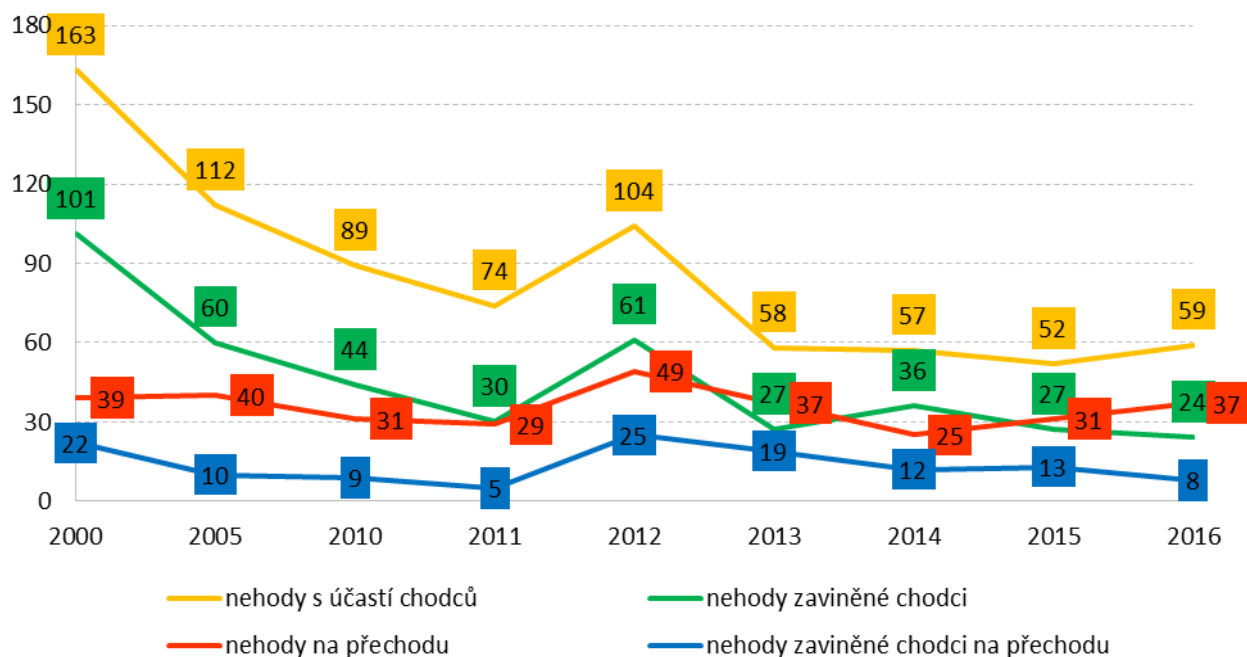
## Nehody s účastí chodců

Stalo se celkem 59 nehod s účastí chodců, což je o 7 více než v předešlém roce a z toho bylo 24 nehod zaviněno samotnými chodci. Při nehodě zemřel 1 chodec, který byl samotným viníkem nehody. Ze všech nehod s chodci se jich zhruba 61 % odehrálo na přechodech pro chodce.

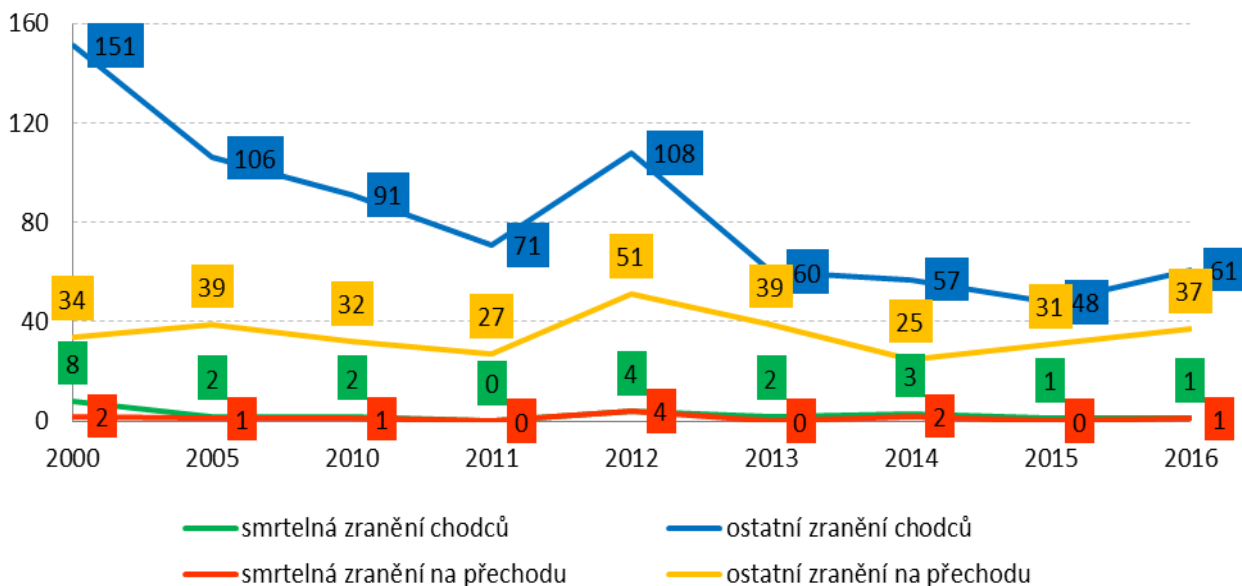
rok	celkový počet nehod	počet nehod s účastí chodců	počet nehod zaviněných chodci	počet zraněných chodců		počet nehod na přechodu pro chodce	z toho zaviněno chodci	počet chodců zraněných na přechodu	
				smrtelná zranění	ostatní zranění			smrtelná zranění	ostatní zranění
2000	5 181	163	101	8	151	39	22	2	34
2001	4 534	145	68	3	138	49	16	0	50
2002	4 746	121	58	4	119	51	13	1	54
2003	4 789	105	57	7	97	36	13	3	31
2004	4 336	121	73	2	117	38	18	0	35
2005	4 200	112	60	2	106	40	10	1	39
2006	3 813	79	42	2	78	17	4	1	17
2007	3 389	105	62	6	96	35	15	0	35
2008	3 038	100	64	7	93	29	17	1	28
2009	756	99	57	6	93	67	21	4	66
2010	616	89	44	2	91	31	9	1	32
2011	886	74	30	0	71	29	5	0	27
2012	1053	104	61	4	108	49	25	4	51
2013	602	58	27	2	60	37	19	0	39
2014	448	57	36	3	57	25	12	2	25
2015	494	52	27	1	48	31	13	0	31
2016	453	59	24	1	61	36	8	1	37



## Nehody s chodci



## Zranění chodců



Od roku 2013 výrazně poklesl počet nehod s účastí chodců, zejména počet nehod zaviněných samotnými chodci, což svědčí o míře uvědomění si chodců, že nemají absolutní přednost, ale rovněž i o účinnosti bezpečnostních prvků na plzeňských silnicích.